

Actieplan geluid gemeente Diemen

Periode 2024 - 2028

Team Ruimtelijk Beleid

24 september 2024



Samenvatting

De gemeente Diemen stelt om de vijf jaar een Actieplan Geluid op om de gezondheid van de inwoners te beschermen. Dit actieplan is gericht op de periode 2024 – 2028. Het plan is enerzijds gericht op het bestrijden van de schadelijke gevolgen van omgevingsgeluid en anderzijds op het behouden van locaties met een goede geluidkwaliteit.

Het nieuwe actieplan geluid gaat over het geluid van wegen, spoorwegen, industrieterreinen, Schiphol en het Amsterdam-Rijnkanaal.

Het geluid in de huidige situatie is in beeld gebracht met onderzoek naar geluid- en hinderbeleving. En met berekening naar de geluidbelasting. Uit een enquête van de gemeente Diemen in 2023 blijkt dat 63% van de inwoners het geluid de eigen woonomgeving als goed beoordeelt, 27% matig en 10% slecht. Geluid door auto's is de meest bepalende bron van geluidhinder. Gevolgd door geluid door brommers en scooters en geluid door vliegtuigen. De minste geluidhinder wordt ervaren van metro, tram en scheepvaart. Uit berekeningen blijkt dat 5% van de inwoners geluidgehinderd is door wegverkeer.

In de vorige planperiode over 2018 – 2022 is aanleg van geluidreducerend wegdek voorzien op een aantal gemeentelijke wegvakken in Diemen. Een groot deel is ook gerealiseerd. Daar waar dat niet is gedaan, wordt realisatie de komende twee jaar voorzien. De vertraging hangt samen met het uitstel van de wegwerkzaamheden waar de aanleg van een geluidreducerend wegdek onderdeel van is. Daarnaast zijn onder andere schermen gerealiseerd langs het spoor, is lokaal de snelheid verlaagd naar 30 km/u en wordt elektrisch rijden gestimuleerd.

Voor de planperiode 2024 – 2028 wordt de plandrempel van 58 dB Lden voor gemeentewegen gehandhaafd. Verder is ook een vergelijkbare plandrempel vastgelegd voor andere geluidbronsorten dan gemeentewegen. In Diemen zijn er woningen boven de plandrempel bij gemeentewegen, Rijkswegen, metro en luchtvaart. De gemeente neemt diverse acties om het geluid boven de plandrempel terug te brengen. Concreet zijn gemeentelijke wegen benoemd waar mogelijk geluidreducerende wegdekverharding is voorzien. Dat zorgt ervoor dat het geluid 1 tot 3 dB wordt verminderd. Verder bekijkt de gemeente Diemen de mogelijkheden om via beheerders van andere geluidbronsorten (zoals hoofdspoorwegen en luchtvaart) het geluid te verminderen.

Daarnaast is er aandacht voor locaties waar inwoners rust kunnen vinden. De gemeente Diemen zet zich samen met andere overheden en organisaties in om het Diemberbos (en in ruimer verband de Diemerscheg) te behouden en te versterken voor natuur en recreatie. Ook wordt ingezet om lokaal pleinen en plantsoenen aan te passen naar een meer parkachtige omgeving waar het prettig is om te verblijven en samen te komen met andere bewoners van Diemen.

Het ontwerp Actieplan geluid gemeente Diemen 2024 – 2028 heeft vanaf vrijdag 14 juni tot en met vrijdag 26 juli 2024 ter inzage gelegen met de mogelijkheid voor een ieder om een zienswijze in te dienen. De tervisielegging is meerdere malen gepubliceerd in het weekblad DiemerNieuws en ook via social media bekendgemaakt. Op donderdag 4 juli 2024 is een informatiebijeenkomst gehouden in het gemeentehuis. In totaal zijn 9 reacties van inwoners ontvangen. Ook is de GGD Amsterdam om advies gevraagd. Naar aanleiding van de ontvangen reacties zijn een aantal aanvullingen opgenomen in het actieplan geluid.

Inhoudsopgave

Samenvatting	2
Inhoudsopgave.....	3
1. Inleiding	4
1.1 Aanleiding	4
2. Huidige situatie	5
2.1 Ervaren geluidssituatie.....	5
2.2 Berekende geluidssituatie 2021	5
2.3 Wettelijk kader.....	7
3. Terugblik op actieplan periode 2018 - 2022	8
3.1 Aanleg geluidreducerend wegdek	8
3.2 Overige geluidmaatregelen	9
4. Plandrempel en acties voor de periode 2024 – 2028	10
4.1 Plandrempel.....	10
4.2 Acties voor de periode 2024 – 2028.....	12
4.2.1 Gemeentewegen.....	13
4.2.2 Rijkswegen	16
4.2.3 Metro en bus	18
4.2.4 Hoofdspoorwegen.....	18
4.2.5 Luchtvaart	19
4.2.6 Scheepvaart.....	19
4.2.7 Overige bronnen	20
4.2.8 Aangename locaties.....	20
4.2.9 Realisatie nieuwe woningen.....	21
4.2.10 Beleidsruimte geluid Omgevingswet	21
Literatuur.....	22
Bijlage 1 Lijst van afkortingen en begrippen	23
Bijlage 2 Enquête gemeente Diemen	24

1. Inleiding

1.1 Aanleiding

De gemeente Diemen stelt om de vijf jaar een Actieplan Geluid op om de gezondheid van de inwoners te beschermen. Het plan voldoet aan de verplichtingen uit de Europese richtlijn omgevingslawaai (END, Environmental Noise Directive [\[link\]](#)). Het vorige actieplan ging over de periode 2018 – 2022 en is in 2017 opgesteld [1]. Dit actieplan is gericht op de periode 2024 – 2028¹. Het plan is enerzijds gericht op het bestrijden van de schadelijke gevolgen van omgevingsgeluid en anderzijds op het behouden van locaties met een goede geluidskwaliteit.

Het nieuwe actieplan geluid gaat over het geluid van wegen, spoorwegen, industrieterreinen, Schiphol en het Amsterdam-Rijnkanaal. De wegen zijn onverdeeld in gemeentewegen en Rijkswegen. De spoorwegen zijn onderverdeeld in hoofdspoor, trams en metro.

Het actieplan geluid is een verplicht programma van de Omgevingswet (Ow). Waar het actieplan aan moet voldoen staat in afdeling 4.3 van het Besluit kwaliteit leefomgeving (Bkl) [\[link\]](#).

¹ 2023 ontbreekt vanwege de uitgestelde invoering van de Omgevingswet. In 2023 lopen de acties door uit het actieplan 2018-2022.

2. Huidige situatie

Het geluid en de hinder daarvan in de huidige situatie is op twee manieren bepaald. Met enquêtes over geluid bij inwoners van Diemen. En ook met berekeningen van geluid. Op basis van de berekeningen is met statistische informatie het aantal ernstig gehinderden en slaapverstoorden bepaald. Onderstaande twee paragrafen beschrijven de resultaten daarvan.

2.1 Ervaren geluidssituatie

Gemeente Diemen

De gemeente Diemen heeft voor dit actieplan een enquête naar geluidhinder laten uitvoeren. Deze is uitgevoerd door dBvision begin november 2023 op centrale plekken in verschillende woonwijken van Diemen. Aan de enquête is door 415 personen deelgenomen. De resultaten van de enquête zijn enkel gebruikt van de 312 personen die wonen in de gemeente Diemen. Er zijn acht vragen gesteld. De vragen en antwoorden staan in bijlage 2.

Uit de enquête volgt dat 63% van de geënquêteerden de eigen woonomgeving als goed beoordeelt, 27% matig en 10% slecht. Geluid door auto's is de meest bepalende bron van geluidhinder. Gevolgd door geluid door brommers en scooters en geluid door vliegtuigen. Het gaat daarbij lang niet altijd om een hoog gemiddelde geluid maar ook om incidentele overlast door te hard rijden, toeteren en hard optrekken. De minste geluidhinder wordt ervaren van metro, tram en scheepvaart.

Voor 43% van de geënquêteerden heeft dat veel effect op de nachtrust. Voor 57% is dat weinig. Er is een divers aantal suggesties gedaan om het geluid te verbeteren. Daarbij is ook aangegeven welke bron met voorrang dient te worden aangepakt. Voorstellen om overlast te verminderen gaan veel over lagere snelheden van het autoverkeer, handhaving en Schiphol.

75% van de geënquêteerden vindt buiten de eigen woonomgeving (op andere plekken) rust. 25% heeft dat niet. Een groot aantal plekken worden genoemd. Het Diemberbos is de meest bezochte en gewaardeerde plek.

Gezondheidsmonitor GGD Amsterdam

De GGD Amsterdam voert monitorstudies uit voor Amsterdam en Amstelland. De gemeente Diemen is onderdeel van Amstelland. De resultaten daarvan worden beschikbaar gesteld via Gezondheid in beeld [\[link\]](#). De meest recente gezondheidsmonitor is van 2020 [3]. Daarin staat dat 34% van de inwoners van 18 tot en met 64 jaar in Diemen thuis ernstige geluidhinder ervaart. De meeste hinder komt door (ver)bouwen, slopen of graven (14%). Gevolgd door burens (11%), motoren (10%), brommers/scooters (9%) en vliegverkeer (9%). Daarna volgt wegverkeer (<50 km/u) (7%), wegverkeer (>50 km/u) (5%), treinverkeer (3%), Schiphol (2%) en bedrijven/industrie (2%).

Er zijn verschillen tussen wijken in Diemen. Als het gaat om wegverkeer (<50 km/u) dan ervaart 5,6% van de inwoners in Diemen Noord ernstige geluidhinder. In Diemen Centrum is dat 9,0% en in Diemen Zuid is dat 6,5%. Voor wegverkeer (>50 km/u) ervaart 5,8% van de inwoners in Diemen Noord ernstige geluidhinder. In Diemen Centrum is dat 5,2% en in Diemen Zuid is dat 5,0%. Voor vliegverkeer is de ernstige geluidhinder in Diemen Noord 1,7%, Diemen Centrum 4,3% en Diemen Zuid 15,7%.

2.2 Berekende geluidssituatie 2021

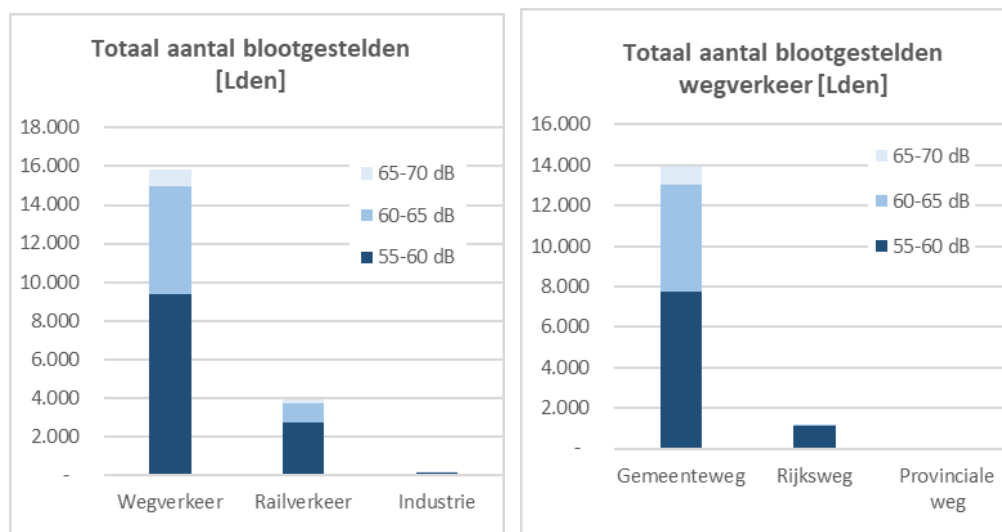
Voor de situatie 2021 zijn in 2022 geluidkaarten opgesteld [2]. De kaarten zijn opgesteld voor weg- en railverkeer, industrie en luchtvaart. Op basis van de kaarten is het aantal blootgestelden, gehinderden en slaapverstoorden berekend.

Het geluid van de volgende geluidbronnen zijn op de kaarten weergegeven:

- Gemeentewegen (veelal in beheer van de gemeente Diemen);
- Rijkswegen (in beheer van Rijkswaterstaat);
- Hoofdspoorwegen (in beheer van ProRail);
- Tramlijn 19 van Station Sloterdijk naar Plantage de Sniep in Diemen en de lijn naar de GVB-werkplaatsen op Verrijn Stuart (in beheer van de GVB);
- Metrolijn 53 naar Gaasperplas (in beheer van de GVB);
- Industrierterreinen (Verrijn Stuart/Stammerdijk/Sniep en Energiecentrale Vattenfall/TenneT en omgeving).

De berekende geluidcontouren van Schiphol van 55 dB L_{den} en hoger liggen buiten het grondgebied van de gemeente Diemen. Daarom is hier in 2022 geen geluidkaart voor opgenomen.

Uit de berekeningen blijkt dat het grootste aantal blootgestelden met geluid van 55 dB L_{den} en hoger komt van het geluid door wegen (zie Figuur 1). Het aantal blootgestelden is het aantal inwoners met geluid in een bepaalde klasse (in dit geval 55 dB L_{den} en hoger). Niet alle blootgestelden ervaren hinder door het geluid. Daarom is het aantal gehinderden kleiner dan het aantal blootgestelden. Door wegverkeer zijn er bijna 16 duizend blootgestelden met geluid van 55 dB L_{den} . Door railverkeer en industrie zijn dat er respectievelijk 4 duizend en 120 blootgestelden met geluid van 55 dB L_{den} . Van de wegen zijn de gemeentewegen bepalend voor het aantal blootgestelden. Vanwege de gemeentewegen zijn dat er bijna 14 duizend. Door Rijkswegen zijn dat er ruim duizend. In 2021 telde de gemeente Diemen 31.334 inwoners. 51% van de inwoners was blootgesteld aan 55 dB L_{den} of meer door wegverkeer. Uit de berekeningen volgt dat 5% van de inwoners van de gemeente Diemen geluidgehinderd is door wegverkeer. Voor geluid door railverkeer en industrie is dat respectievelijk 1% en 0%.



Figuur 1 Aantal blootgestelden per geluidbron vanaf 55 dB L_{den} .

In Diemen wordt het aantal bewoners die door geluid van wegverkeer lijdt aan ischemische hartziekten geraamd op drie. Dit aantal is berekend op basis van het aantal blootgestelden dat is bepaald in het onderzoek en vastgelegd in het rapport Omgevingslawaai Diemen Geluidbelastingkaarten 2021 [2]. En een aanvullende berekening op basis van de Handreiking berekenen gezondheidseffecten zoals beschikbaar gesteld door RIVM [6].

2.3 Wettelijk kader

Voor de beheersing van het geluid van de geluidbronnen waarvoor een geluidkaart is opgesteld, geldt een wettelijk kader. Het wettelijk kader voor deze bronnen is vastgelegd in de Omgevingswet. Een detaillering van de geluidregels is voornamelijk in het Besluit kwaliteit leefomgeving gemaakt [\[link\]](#). Daarin staan standaardwaarden en grenswaarden voor de verschillende geluidbronsoorten. Enkel voor luchtvaart geldt een afwijkend wettelijk kader. Dat kader is geregeld in de Luchtvaartwet en het Luchthavenindelingsbesluit Schiphol [\[link\]](#).

3. Terugblik op actieplan periode 2018 - 2022

Het vorige actieplan over de periode 2018 – 2022 was gericht op sanering van geluid door gemeentewegen [1]. Daarnaast zijn vanaf 2018 ook andere maatregelen getroffen en onderzocht om het geluid te verminderen. Hieronder is een overzicht van de maatregelen die zijn gerealiseerd.

3.1 Aanleg geluidreducerend wegdek

In de periode 2018 – 2022 is op diverse locaties geluidreducerend wegdek aangelegd. Een geluidreducerend alternatief voor de reguliere elementen verharding (in keperverband) is stille elementen verharding (in keperverband). Een geluidreducerend alternatief voor dicht asfalt beton is SMA (met diverse samenstellingen verkrijgbaar) en een dunne geluidreducerende deklaag. Deze wegdekken kosten meer dan standaard wegdekken en worden daarom enkel toegepast bij geluidknelpunten. De kosten zijn weergegeven in Tabel 1.

Tabel 1 Kosten van geluidreducerend wegdek.

Wegdek	Investering = [€/m ²]	Instandhouding [€/m ²]	Levensduur [jaren]	Gemiddelde kosten* [€/m ²]	Meer-kosten [€/m ²] tov 1.	Meer-kosten [€/m ²] tov 3.
1. elementenverharding in keperverband	€ 32,35	€ 4,85	40	€ 282,94	-	-
2. stille elementenverharding	€ 44,10	€ 6,62	40	€ 386,13	€ 103,19	-
3. referentiewegdek (dicht asfalt beton)	€ 18,00	€ 2,70	20	€ 180,00	-	-
4. SMA 0/5	€ 19,15	€ 2,87	15	€ 207,33	-	€ 27,33
5. SMA 0/8	€ 19,15	€ 2,87	15	€ 207,33	-	€ 27,33
6. dunne geluidreducerende deklagen B	€ 21,35	€ 3,20	12	€ 248,96	-	€ 68,96

* Kosten over een periode van 50 jaar.

Voor de toepassing van een geluidreducerend wegdek wordt in eerste instantie gekeken of er een overschrijding is van de plandrempel. Stille elementen verharding wordt enkel toegepast op de hoofdstraten. Bij de uiteindelijke keuze wordt aanvullend ook beleid vanuit andere disciplines meegewogen. Deze keuze vindt plaats in de projecten die gaan over de vervanging van de wegdekverharding.

In het actieplan geluid 2018 – 2022 is voor 11 wegvakken aangegeven dat geluidreducerend wegdek wordt aangelegd. Deze wegvakken zijn weergegeven in Tabel 2. In de kolom uitgevoerd is aangegeven of deze maatregel inmiddels is gerealiseerd.

Tabel 2 Geluidreducerend wegdek uit actieplan geluid 2018 – 2022.

Straat	Wegvak	Mogelijke maatregel	Uitgevoerd
Hartveldseweg, Muiderstraatweg	Geheel in het kader van de 'oost-west-as'	Deels SMA i.p.v. DAB	Ja

Straat	Wegvak	Mogelijke maatregel	Uitgevoerd
Tureluurweg en Meerkoet	Bij nummers 9-63 Bij nummer 30-50	Herinrichting 30 km/u gebied en stille bss i.p.v. bss	Ja
Burgemeester Bickerstraat	Geheel	Geen, is al SMA	N.v.t.
Klipperweg en Botterweg	Bij nummer 1-31 Bij nummer 2-8	Herinrichting 30 km/u gebied en stille bss i.p.v. bss	Nee, voorzien in 2024 – 2025.
Heivlinderweg en Distelvlinderweg	Bij nummer 1-15 Bij nummer 2	Herinrichting 30 km/u gebied en stille bss i.p.v. bss	Nee, voorzien in 2025 – 2026.
Wilhelminaplantsoen	Geheel	Geen, is al SMA	N.v.t.
Prins Bernhardlaan	Geheel	Geen, is al SMA	N.v.t.
Princes Beatrixlaan	Geheel	Geen, is al SMA	N.v.t.
Ouddiemerlaan	Rode Kruislaan tot spoorlijn	SMA i.p.v. DAB	Ja, deels in 2023.
Ouddiemerlaan	Spoorlijn tot Rijksweg A1	Geen, is al SMA	Ja, deels in 2023.
Boven Rijkersloot	Busbaan tot Diemerdreef	SMA i.p.v. DAB	Nee, voorzien in 2024 – 2025.

* bss= betonstraatstenen (klinkers) DAB= dicht asfalt beton (standaard) SMA= steen mastiek asfalt

3.2 Overige geluidmaatregelen

Vanaf 2018 tot heden zijn de volgende overige geluidmaatregelen getroffen:

- Langs de hoofdspoorwegen zijn ter plaatse van Punt Sniep in opdracht van de gemeente Diemen geluidschermen geplaatst. De schermen staan aan de noord- en de zuidzijde van de spoorweg en zijn 2,5 tot 4,0 meter hoog. De totale lengte van de schermen is 435 meter.
- De spoorwegovergang op de Ouddiemerlaan is in de periode 2021 – 2023 vervangen door een spooronderdoorgang. Samen met het realiseren van de onderdoorgang is het gat tussen de bestaande schermen aan de zuidzijde het spoor dichtgezet met een nieuw geluidscherm.
- In de Omgevingsvisie Diemen 2040 is 30 km/uur binnen de bebouwde opgenomen als uitgangspunt. Voor Diemen Zuid is in 2023 een verkeersbesluit genomen waarin op grote delen van de gemeentewegen een snelheidsverlaging naar 30 km/u is opgenomen.
- Inzetten 80 km/uur op snelwegen: In de Omgevingsvisie is opgenomen dat de snelheid op de snelwegen (in overleg met het Rijk) wil verlagen naar 80 km/uur. Op 4 maart 2022 hebben de gemeenten Amstelveen, Diemen en Ouder-Amstel daartoe met een brief een verzoek ingediend bij de minister van IenW.
- Faciliteren/stimuleren elektrisch rijden door plaatsen van laadpalen.
- Elektrificeren gemeentelijk wagenpark voor zover mogelijk.
- Introductie elektrische deelauto's en deelscooters door derden en het faciliteren daarvan met parkeerruimte, vergunningen en laadpalen.
- Terugdringen autoverkeer door het toepassing van lagere parkeernormen bij woningbouwprojecten zoals bijvoorbeeld Arent Krijtstraat 1, Harmonielaan en Holland Park.

4. Plandrempel en acties voor de periode 2024 – 2028

Dit hoofdstuk geeft de plandrempel van de gemeente Diemen voor verschillende geluidbronnen. Daarbij is in beeld gebracht in welke mate het geluid de plandrempel overschrijdt. Vervolgens is benoemd welke acties de gemeente Diemen uitvoert om het geluid te verminderen. Het gaat om acties in de periode 2024 – 2028. De acties zijn beschreven per soort geluidbron. Ook zijn acties benoemd die gericht zijn op aangename locaties waar inwoners van Diemen rust kunnen vinden. En is benoemd welke acties de gemeente uitvoert op het gebied van geluid die volgen uit de Omgevingswet.

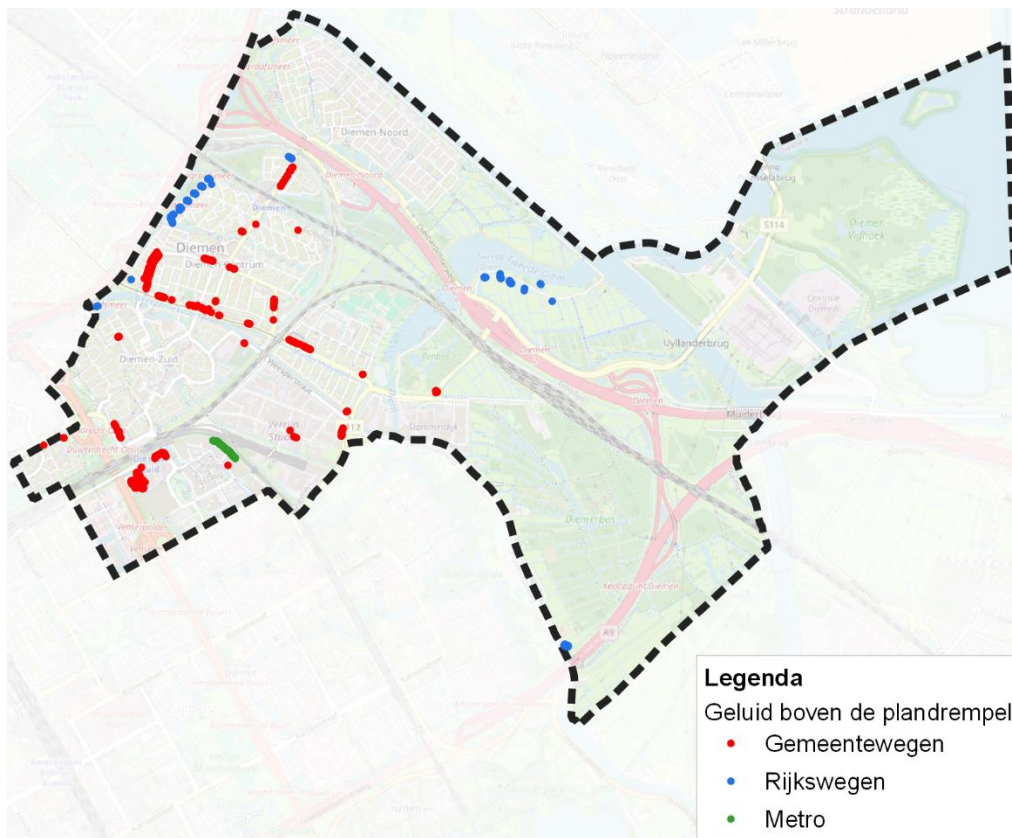
4.1 Plandrempel

De gemeente Diemen gaat uit van een plandrempel van 58 dB L_{den} voor wegverkeer, en 65 dB L_{den} voor railverkeer. De plandrempel voor wegverkeer ligt tussen de standaardwaarde en de grenswaarden zoals deze zijn vastgelegd in het Bkl. De standaardwaarde voor wegverkeer is 53 dB L_{den} voor gemeentewegen en 50 dB L_{den} voor Rijkswegen. Als het geluid niet boven de standaardwaarde uitkomt wordt dat vanuit de Omgevingswet als acceptabel beschouwd. De grenswaarde is 70 dB L_{den} voor gemeentewegen en 60 dB L_{den} voor Rijkswegen². De grenswaarde is de bovengrens voor het geluid. Geluid tussen de standaardwaarde en de grenswaarde is onder voorwaarden toegestaan. Onder een beperkt aantal gevallen en onder strenge voorwaarden is het mogelijk het geluid boven de grenswaarde toe te staan.

De plandrempel van 58 dB L_{den} voor gemeentewegen is een voortzetting van de plandrempel uit het actieplan omgevingslawaaï 2018 – 2022. In het actieplan voor 2018 – 2022 was alleen een plandrempel vastgelegd voor geluid door gemeentewegen. In dit actieplan is deze ambitie ook vertaald naar andere geluidbronsorten dan gemeentewegen. Daarbij gekozen voor een plandrempelwaarde met een gelijke hinderlijkheid. Voor railverkeer betekent dit een drempelwaarde van 65 dB L_{den} . Deze waarde is gelijk aan de grenswaarde zoals opgenomen in het Bkl.

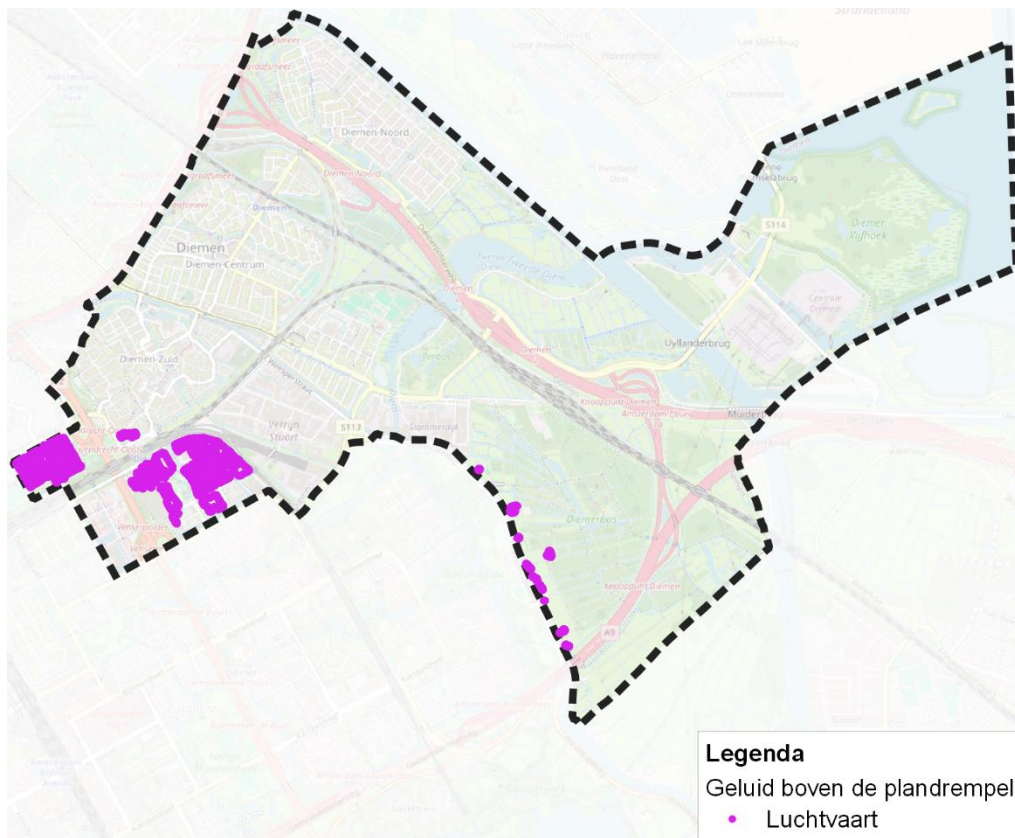
Voor woningen met geluid boven de plandrempel onderzoekt de gemeente Diemen de mogelijkheden om het geluid te verminderen en wordt op basis daarvan overwogen om maatregelen te gaan realiseren. Dit betekent dat als het geluid hoger is dan de plandrempel de gemeente Diemen een onderzoeksplicht heeft. Figuur 2 geeft de locaties weer waar het geluid hoger is dan de plandrempel voor weg- of railverkeer. Daarbij is onderscheid gemaakt in gemeentewegen, Rijkswegen en metro. Voor hoofdspoorwegen en tramverkeer is er geen overschrijding van de plandrempel.

² Voor het toelaten van *nieuwe* woningen in een Omgevingsplan.



Figuur 2 Locaties met een overschrijding van de plandrempel door weg- en railverkeer.

Voor luchtvaart en industrie gaat de gemeente Diemen uit van een plandrempel van respectievelijk 48 dB L_{den} en 56 dB L_{den} . De plandrempel van 48 dB L_{den} voor luchtvaart komt overeen met de ondergrens die is vastgelegd in artikel 3.38 (Bkl) voor het meenemen van geluid door luchtvaart bij gecumuleerd of gezamenlijk geluid. De plandrempel van 56 dB L_{den} voor industrie komt qua hinderlijkheid overeen met de plandrempel van 58 dB L_{den} voor wegverkeer. De standaardwaarde voor industrie is 50 dB L_{den} en de grenswaarde voor industrie is 55 L_{den} voor het toelaten van geluidgevoelige gebouwen en 60 L_{den} voor vaststellen of wijzigen van geluidproductieplafonds rond gezoneerde industrieterreinen. Enkel voor luchtvaart is er een overschrijding van de plandrempel (zie Figuur 3).



Figuur 3 Locaties met een overschrijding van de plandrempel door luchtvaart.

4.2 Acties voor de periode 2024 – 2028

Een overschrijding van de plandrempel is geconstateerd voor geluid door gemeentewegen, Rijkswegen, metro en luchtvaart. Voor woningen met geluid boven de plandrempel onderzoekt de gemeente Diemen de mogelijkheden om het geluid te verminderen en wordt op basis daarvan overwogen om maatregelen te realiseren. Hieronder is dat nader benoemd in de vorm van acties die de gemeente Diemen wil uitvoeren in de periode 2024 – 2028.

4.2.1 Gemeentewegen

De overschrijdingen van de plandrempel concentreren zich rond de volgende wegen:

- Gooiseweg
- Dalsteindreef
- Bergwijkdreef³
- Diemerdreef
- Weesperstraat
- Muiderstraatweg³
- Hartveldseweg³
- Arent Krijtsstraat
- Prins Bernardlaan
- Ouddiemerlaan (tussen station Diemen en Landlust)³
- Wilhelminaplantsoen
- Prinses Beatrixlaan

Langs enkele van deze wegvakken (onder andere Gooiseweg en Dalsteindreef) is bij het toelaten van nieuwbouw al rekening gehouden met een hoger geluid door het treffen van geluidmaatregelen aan de gevels van de nieuwe woningen. Daarom zijn hier niet direct maatregelen nodig aan deze wegen zelf.

Daarnaast is er sprake van enkele incidentele overschrijdingen verspreid door Diemen zoals bij de Weteringweg, Rode Kruislaan, Verrijn Stuartweg en Amberboomstede. Deze incidentele gevallen zullen afzonderlijk worden onderzocht en beoordeeld.

In het algemeen beperken de volgende maatregelen het geluid op de woningen van gemeentewegen:

- Meer inzet van stillere voertuigen;
- Verminderen van het verkeer (autoluw);
- Verlagen van de rijsnelheid (zoals bijvoorbeeld 30 km/u);
- Toepassen van geluidreducerende wegdekverharding. In de gemeente Diemen worden de volgende type geluidreducerende wegdekverharding toegepast:
 - Stille betonstraatstenen.
 - SMA (SMA-NL5 en SMA-NL8).
- Toepassen van geluidschermen.

Concreet vertaald zich dat in de volgende acties voor de planperiode 2024 – 2028:

- Door gemeentewegen te voorzien van geluidreducerende wegdekverharding wordt het geluid 1 tot 3 dB verminderd. De toepassing wordt overwogen als groot onderhoud van wegen wordt ingepland. Bij het inplannen van groot onderhoud wordt beoordeeld of de het verkeer op de weg een relevante bijdrage heeft in de overschrijding van de plandrempel, of er technische beperkingen zijn voor het toepassen van geluidreducerende wegdekverharding en wat het geluid effect van zo'n maatregel is. Op basis daarvan wordt besloten of een geluidreducerende wegdekverharding onderdeel is van groot onderhoud. Tabel 3 geeft de straten en de wegvakken waar een mogelijke toepassing van geluidreducerende wegdekverharding is voorzien in de periode 2024 – 2028.

³ Deze wegvakken hebben recent groot onderhoud gehad, en worden op korte termijn dus niet verder gewijzigd.

Tabel 3 Geluidreducerende wegdekverharding in planperiode 2024 – 2028.

Straat	Wegvak	Mogelijke maatregel	Uitgevoerd
Fregat, Klipperweg en Botterweg	hoofdweg rondom Scheepskwartier	herinrichting 30 km gebied en stille bss i.p.v. bss	2024 - 2025
Hermelijnvliender, Heivliender en Distelvlinder	hoofdweg rondom Vlindertuin	herinrichting 30 km gebied en stille bss i.p.v. bss	2025 - 2026
Buitenlust	geheel	Geen, hoofdwegen zijn en worden bss keperverband	2026 - 2027
Tobias Asserlaan	geheel	Geen, hoofdwegen zijn en worden bss keperverband	2025 - 2026
Rode Kruislaan	geheel	Geen, hoofdwegen zijn en worden bss keperverband	2026 - 2027
Oranjeplantsoen	geheel	Geen, hoofdwegen zijn en worden bss keperverband	2025 - 2026
Arent Krijtsstraat, Wilhelminaplantsoen, Prinses Beatrixlaan en Prins Bernhardlaan	geheel	SMA - NL 8B	2026 - 2027
(opengestelde) busbaan en Boven Rijkersloot	(opengestelde) busbaan geheel en Boven Rijkersloot (tussen busbaan en rotonde Diemerdreef)	SMA - NL 8B in plaats van DAB	2024 - 2025
Diemerdreef, Dalsteindreef	geheel	SMA - NL 8B in plaats van DAB	2028 - 2029

* bss= betonstraatstenen (klinkers) DAB= dicht asfalt beton (standaard) SMA= steen mastiek asfalt

Ook wordt de toepassing van geluidreducerende wegdekverharding overwogen bij aanpassing van een gemeenteweg. Onderdeel van de projectvoorbereiding is de beoordeling of geluidreducerende wegdekverharding gewenst is vanuit de doelstellingen uit het actieplan. Als dat zo is wordt de toepassing daarvan in de besluitvorming over de projecteisen meegenomen. Daarnaast wordt een snelheidsverlaging naar 30 km/u overwogen waarbij wordt meegenomen of daarvoor een andere inrichting van de weg nodig is.

- Bij elektrische voertuigen ontbreekt bij de voertuigpassage nagenoeg het motorgeluid. Dat geluid is wel aanwezig bij voertuigen die zijn aangedreven met fossiele brandstoffen. Daardoor zijn elektrische voertuigen over het algemeen stiller. Elektrische voertuigen zijn daarnaast veelal uitstootvrij. Daarmee passen elektrische voertuigen ook bij de ambitie van het Schone Lucht Akkoord (SLA). De gemeente Diemen is in 2022 toegetreden tot het SLA. Het gemeentelijk uitvoeringsplan dat hierbij hoort bevat de diverse maatregelen die effect hebben op geluid. De volgende maatregelen die effect hebben op geluid en gaan over elektrische voertuigen zijn voorzien:

- In 2025 gaat er onderzoek verricht worden naar de haalbaarheid van een invoering van een milieuzone.
- Het stimuleren en faciliteren van elektrische (deel)mobiliteit. Dat wordt gedaan door ruimte te bieden aan aanbieders van elektrische deelscooters en elektrische deelauto's.
- Indien inwoners in Diemen in een bepaalde straat een laadpaal wensen, wordt deze zoveel mogelijk vraag gestuurd geplaatst.
- Elektrische bussen zijn stiller bij een voertuigpassage van een bus maar ook bij het optrekken van de bus bij een halte of een stoplicht. Diverse vervoersmaatschappijen hebben ambities om op termijn volledig uitstootvrij te zijn. Die ambitie komt deels voort uit de eisen die zijn opgenomen bij de aanbesteding door overheidspartijen. Als voorbeeld wordt hieronder de ontwikkeling beschreven van de bussen op lijn 44 die worden gereden door het GVB. De ambitie is dat de bussen van het GVB in 2025 volledig uitstootvrij zijn. In het Programma van Eisen voor de nieuwe OV-concessie Amsterdam 2025 is deze eis ook opgenomen. Bus 66 wordt thans uitgevoerd met dieselbussen en volgens planning uiterlijk 2025 met elektrische bussen. Bus 320 rijdt voor een klein deel op de gemeentewegen in Diemen en wordt gereden door Transdev. De bussen op lijn 320 zijn al volledig elektrisch. GVB nachtlijn N87 rijdt nu nog met een mix van elektrisch en diesel aangedreven bussen. Daarbij is grofweg een derde van de bussen elektrisch aangedreven. Medio april 2025 zal naar verwachting van het GVB alle ritten met elektrische bussen uitvoeren. Bussen die wachten bij haltes kunnen ook tot geluidsoverlast leiden. De gemeente Diemen zal aan het GVB vragen om chauffeurs erop te wijzen om bij dit wachten geluidsoverlast voor omwonenden zoveel mogelijk te beperken.
- De Vervoerregio Amsterdam heeft een kader voor het metrosysteem. Dat kader is op 11 juli 2023 is vastgesteld door de regiораad. In het kader staat dat bij aanschaf van nieuw metromaterieel aandacht is voor een minimale geluidbelasting van het materieel. Dat betekent dat geluid bij de gunningsprocedure een van de aandachtspunten is.
- Met autobanden op de juiste spanning is er minder geluid door band/wegdek contact tijdens de voertuigpassage. Bij het afvalstation Meerlanden Afval & Milieu en op het bedrijventerrein Verrijn Stuart stelt de gemeente Diemen de slimme bandenpomp beschikbaar. De slimme bandenpomp houdt rekening met de temperatuur van de band. Gebruik van deze pomp is gratis.
- De bewoners van woningen aan de Leliëndaal die uitkijken over de Weespertrekvaart ervaren hinder van het wegverkeer over de Weesperstraat. De gemeente Diemen gaat onderzoek doen een herinrichting van de Weesperstraat, zoals verlaging van de rijsnelheid en aanpassing van de wegingdeling waarbij het fietspad aan de waterzijde komt en de weg aan de kant van de bedrijven.
- Verlagen snelheid naar 30 km/u vermindert het geluid door autoverkeer. In het kader van onder andere het genoemde SLA en het gemeentelijk uitvoeringsplan is het volgende voorzien:
 - In Diemen Zuid is begonnen met het invoeren van een 30 km/u zone;
 - Voor Diemen Centrum wordt onderzoek gedaan naar de invoering van 30 km/u in het project groot onderhoud hoofdassen (Arent Krijtsstraat, Wilhelminaplantsoen, Princes Beatrixlaan en Prins Bernhardlaan);
 - Voor de Weesperstraat wordt 30 km/u als uitgangspunt genomen in de voorbereiding van een herinrichting.
- De bewoners van woningen aan de Polderland en Waterkant ervaren geluidhinder door verkeer over de Diemerdreef. De hinder wordt onder andere ervaren door het hard optrekkend verkeer. De gemeente Diemen gaat onderzoek doen naar de mogelijkheden om deze hinder aan te pakken in het geplande groot onderhoud van de Diemerdreef (2029).
- De gemeente Diemen is gestart met het opstellen van een Mobiliteitsvisie. In deze visie worden de ambities en doelen vastgelegd en zal een doorkijk gegeven worden naar 2040. Belangrijke thema's die aan bod komen zijn bereikbaarheid, duurzaamheid, groen, klimaatadaptie, gezondheid, verkeersveiligheid inclusiviteit en kwaliteit leefomgeving. Om te komen tot deze Mobiliteitsvisie wordt een participatieproces doorlopen, waarbij inwoners, betrokkenen,

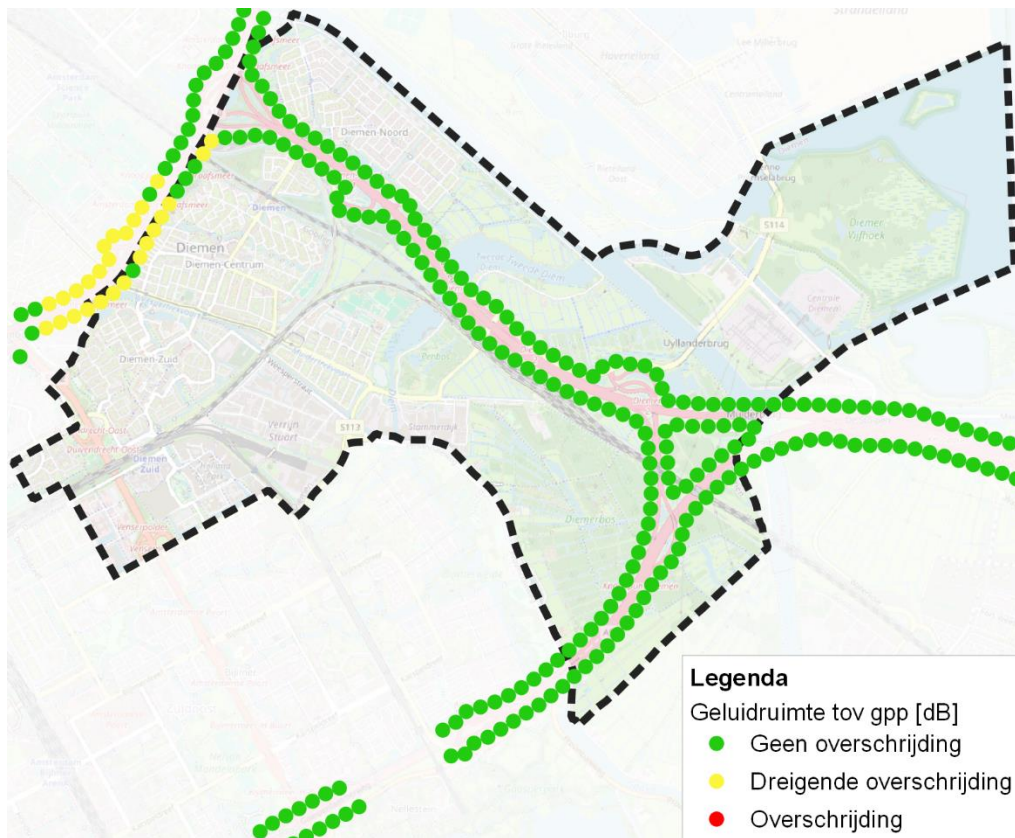
belanghebbenden en de gemeenteraad zorgvuldig worden betrokken. De huidige planning geeft aan dat in het voorjaar van 2025 de Mobiliteitsvisie door gemeenteraad wordt vastgesteld.

De Omgevingswet biedt regels waar met Rijkssubsidie door gemeenten gevelisolatie van woningen kan worden uitgevoerd. De subsidie waar de gemeente Diemen mogelijk gebruik van kan maken is gericht op geluid door gemeentewegen. Het gaat dan om woningen met geluid hoger dan 70 dB. Uit onderzoek blijkt dat deze situatie niet voorkomt in de gemeente Diemen. Daarom is in de komende planperiode geen inzet voorzien. Daarnaast biedt het Rijk een gedeeltelijke subsidie voor woningen met geluid boven de 65 dB die in het verleden nog niet zijn voorzien van geluidmaatregelen (gesaneerd). De gemeente Diemen gaat in de komende planperiode in beeld brengen hoeveel woningen geluid hebben van 66 tot en met 70 dB die niet eerder zijn gesaneerd. En of het mogelijk is om extra financiering bijeen te brengen om deze woningen te isoleren.

In Diemen Zuid wordt de busbaan heringericht en opengesteld voor autoverkeer. De afronding van de aanpassingen van de weg is voorzien in 2025. Als onderdeel van het plan worden de gevels van 36 woningen en een medisch centrum nabij deze busbaan beter geïsoleerd. Tevens wordt de weg voorzien van een geluidreducerende wegdekverharding (SMA 0/8) en wordt de snelheid verlaagd naar 30 km/u. De te isoleren woningen liggen aan de Binnenpolder, Havikskruid, Polderlaan, Ringkade en Vingerhoedskruid. Het medisch centrum ligt aan de Ouderkerkerlaan.

4.2.2 Rijkswegen

Het geluid van het verkeer op de A10 is bij de woningen op de Tobias Asserlaan boven de plandrempel. Hetzelfde speelt bij de woningen aan de Harmonielaan door het verkeer op de A1. De A9 heeft invloed op het geluid in het Diemberbos. De gemeente Diemen is zelf geen beheerder van de Rijkswegen en is daarmee niet zelf bevoegd om besluiten te nemen over aanpassing van de snelheid daarop. Wel zijn in bij de verbreding van de Rijkswegen in het verleden de geluidschermen flink verhoogd. En is daarbij geluidreducerend asfalt aangelegd. In 2010 is via een overeenkomst met de minister van IenW vastgelegd dat *'ten aanzien van het effect van het geluidreducerende asfalt op de langere termijn afspraken zullen worden gemaakt zodat de overeengekomen geluidsreductie voor de toekomst gewaarborgd blijft'*. Daarnaast geldt vanaf 2012 een systeem van geluidproductieplafonds. Dat systeem moet voorkomen dat een ongemerkte groei van het wegverkeer gaat plaatsvinden. Rijkswaterstaat voert jaarlijks een monitoring van de geluidproductie uit en deelt deze informatie via IenW in een openbaar rapport en register [5]. Daaruit blijkt dat op de A10 een dreigende overschrijding van deze plafonds is (zie Figuur 4).



Figuur 4 Geluidruimte ten opzichte van de geluidproductieplafonds (gpp) voor het jaar 2022 langs Rijkswegen.

Als gevolg daarvan dient Rijkswaterstaat in beeld te brengen of geluidmaatregelen doelmatig zijn om een overschrijding te voorkomen. Als geluidmaatregelen doelmatig zijn en niet stuiten op overwegende bezwaren, dan dienen deze gerealiseerd te worden.

Uit de monitoring door Rijkswaterstaat van het effect van het geluidreducerende asfalt blijkt dat op delen van de Rijksweg onderhoud nodig is. Voor 2025 is groot onderhoud gepland op de A10 oost (tussen knooppunt Amstel en knooppunt Watergraafsmeer op de oostelijke rijbaan) en de A1 (tussen knooppunt Watergraafsmeer en knooppunt Diemen op de zuidelijke rijbaan). Daarbij wordt de toplaag vervangen van tweelaags ZOAB vervangen door tweelaags ZOAB-fijn. Rijkswaterstaat geeft aan dat na dit onderhoud weer wordt voldaan aan de prestatie eisen van het geluidreducerende asfalt en wordt een overschrijding van de geluidproductieplafonds voorkomen. Het asfalt op de hoofdrijbanen in de andere rijrichtingen wordt volgens Rijkswaterstaat vanaf 2028 aangepakt. Met deze maatregelen en de verwachte verkeersgroei zal er dan tot circa 2040 geen overschrijding van de geluidproductieplafonds zijn.

Daarnaast zijn met Rijkswaterstaat afspraken gemaakt over groot onderhoud van een geluidscherm langs de A1 bij knooppunt Watergraafsmeer. In 2028 is Rijkswaterstaat voornemens om met groot onderhoud aan de A1 (noordzijde) maatregelen te nemen tegen de kieren in het geluidscherm langs de verbindingsboog van de A1 naar de A10 (richting knooppunt Amstel).

De gemeente Diemen blijft in regionaal verband (Vervoerregio Amsterdam en Metropoolregio Amsterdam) pleiten voor een snelheidsverlaging van 100 naar 80 km/u op de A10 en A1. Zo'n snelheidsverlaging zorgt voor een geluidreductie van circa 2 dB. Het gaat dan om de volgende wegvakken:

- A10 vanaf de Zeeburgerbrug – afrit 14 tot de kruising met de Gooiseweg;

- A1 vanaf knooppunt Watergraafsmeer tot de brug over het Amsterdam Rijkkanaal.

Onderscheidend in het definiëren van acties is het gegeven dat de gemeente Diemen geen beheerder (of bevoegd gezag) is van de Rijkswegen. De gemeente Diemen heeft daardoor weinig mogelijkheden om maatregelen te treffen. Dat geldt naast Rijkswegen ook bij metro, hoofdspoorwegen, Amsterdam-Rijnkanaal en luchtvaart.

4.2.3 Metro en bus

De Vervoerregio Amsterdam heeft in het kader voor het metrosysteem vastgelegd dat geluid bij de gunningsprocedure voor aanschaf van nieuw materieel één van de aandachtspunten is. Doel daarbij is dat de geluidemissie van nieuw materieel lager wordt.

Bij de metroboog nabij Holland Park is een overschrijding van de plandrempel te zien. Het is een overschrijding bij woningen die in de periode 2018 – 2020 zijn opgeleverd. Het ontstaan van deze overschrijding is een keuze geweest bij de besluitvorming over deze locatie met grootschalig nieuwbouw in Diemen. Om echter de geluidhinder voor de bewoners van deze nieuwbouwwijk zo veel mogelijk te beperken is voor het aspect geluid extra aandacht besteed bij de stedenbouwkundige opzet, de indeling van de woningen én de realisatie van geluidmaatregelen aan de gevels. Omdat daar bij de nieuwbouw al rekening mee is gehouden is deze locatie bij het huidige actieplan geluid geen aandachtspunt meer voor de afweging van extra maatregelen. Via een zienswijze op het ontwerp Actieplan geluid is aangegeven dat het metroverkeer bij het station Diemen Zuid en in de bocht goed te horen is. De gemeente Diemen zal contact opnemen met het GVB om de genoemde geluidoverlast door de metro in Holland Park onder de aandacht te brengen. En tevens vragen welke maatregelen het GVB kan treffen als het gaat om bijvoorbeeld nieuw stiller materieel, het verminderen van het geluid in de bocht van het metrospoor en het optrekken en afremmen bij stations.

Voor het busvervoer hebben de diverse vervoersmaatschappijen de ambitie om op termijn volledig uitstootvrij te zijn. Deze ambitie is erin gekomen omdat de verantwoordelijke overheden bij aanbesteding dat als eis en/of gunningscriteria hebben opgenomen. De ambitie leidt de komende planperiode tot instroom van elektrische bussen op diverse lijnen die nu nog met diesel bussen worden gereden.

4.2.4 Hoofdspoorwegen

Langs het hoofdspoor is het geluid ook begrensd door geluidproductieplafonds (gpp's). Jaarlijks beoordeeld ProRail of het spoorvervoer van het voorgaande jaar binnen deze plafonds blijft. Dat wordt gerapporteerd in het nalevingsverslag. Uit het nalevingsverslag van 2022 blijkt dat het geluid op de spoorlijn Holendrecht – Diemen de geluidruimte in de gemeente Diemen zo'n 7 tot 9 dB onder de gpp's ligt. Bij het spoor tussen Watergraafsmeer – Weesp is dit 6 – 10 dB. Het actieplan geluid hoofdspoorwegen [4] van het Ministerie van Infrastructuur en Waterstaat (IenW) geeft aan dat "*voor een groot aantal trajecten een verlaging mogelijk leek. De evaluatie die in 2023 is uitgevoerd bevestigt dit beeld*". De verwachting is dat IenW in 2024 een besluit neemt over gpp verlaging langs hoofdspoorwegen.

De gemeente Diemen zal het ontwerpbesluit voor de verlaging van de gpp's beoordelen zodra die beschikbaar is. Met als doel om te beoordelen of de gpp's in voldoende mate wordt verlaagd zodat bij een verdere toename van het treinverkeer er ook tijdig geluidmaatregelen zullen moeten worden getroffen op en langs het spoor.

De gemeente Diemen volgt ook kritisch de ontwikkelingen op het emplacement Watergraafsmeer omdat het stallen van meer (internationale) treinen hier ook kan leiden tot meer geluidbelasting langs

het baanvak via Diemen Zuid. In Diemen is geen melding bekend van overlast door goederenvervoer per trein.

Aan de noordzijde van het spoor bij Weerribben is geluidsoverlast in de nachtelijke uren door werkverkeer bij de oprit naar het spoor vanaf Ooievaarpad. De gemeente Diemen zal bij ProRail om aandacht vragen voor deze geluidsoverlast en vragen om hier maatregelen tegen de overlast te treffen.

4.2.5 Luchtvaart

Hoewel het geluid door Schiphol niet is geduid op de geluidkaart 2021 speelt geluidhinder door luchthaven wel een belangrijke rol in Diemen. Het is niet geduid op de geluidkaart 2021 omdat het geluid door luchtvaart in Diemen niet binnen de 55 dB L_{den} contour komt. Toch blijkt uit de geluid enquête dat geluid van vliegtuigen een belangrijke rol speelt bij de ervaren hinder door geluid. Dat blijkt ook uit de Figuur 3 waarin locaties zijn geduid met geluid boven de plandrempel door luchtvaart. Deze locaties liggen vooral in Diemen Zuid en Holland Park.

Op de website van Explane.org [\[link\]](#) worden het geluid van vliegtuigen getoond zoals die door gebruikers van de app Explane worden gemeten. De app registreert het hoogste geluidsniveau binnen een meting van 10 seconden, uitgevoerd met de smartphone van de gebruiker. Op 10 september 2024 is op de website aangegeven dat het gemiddelde piekniveau in Diemen bij postcode 1111 (Buitengebied) is aan 68 dB. Bij postcode 1112 (Holland Park, Bergwijkpark en Diemen Zuid) en 1113 (Diemen Noord) is dit respectievelijk 73 en 68 dB. Het gemiddelde van 73 dB is gebaseerd op 1.735 metingen.

De Bestuurlijke Regie Schiphol (BRS) is het samenwerkingsverband van 56 gemeenten en 4 provincies in de Schipholregio. De gemeente Diemen is één van deze gemeenten. De deelnemende gemeenten vallen (deels) binnen de 48 L_{den} contour van Schiphol. De BRS heeft interbestuurlijk overleg met het Rijk over de inpassing van luchtvaart en de luchthaven Schiphol in de regio. De gemeente Diemen brengt via de BRS (en andere regionale overleggen) de belangen van Diemen met betrekking tot wonen en geluidbelasting naar voren. De gemeente Diemen is gelet op het belang van een gezonde leefomgeving voorstander van het beperken van het vliegverkeer en de geluidhinder vanwege het vliegverkeer van en naar Schiphol.

De gemeente Diemen heeft een opgaaf voor het realiseren van nieuwe woningbouw. Door de gemeente is de keuze gemaakt om de nieuwe woningbouw ook te realiseren op locaties waar de genoemde overschrijding van de plandrempel is geduid. Het betreft dan vooral de nieuwbouw in Holland Park. Belangrijk voor de gemeente Diemen is dat nieuwe bewoners van deze woningen zich bewust zijn van de situatie met geluid door vliegverkeer van en naar Schiphol. Dat is ook vastgelegd in bestuurlijke afspraken met het Rijk [7]. De gemeente Diemen legt daarom vast dat partijen actief en zo vroeg mogelijk informatie verstrekken over de geluidssituatie en de mogelijkheid van toegang tot informatie [\[link\]](#). Het gaat dan om het informeren van (potentiële) nieuwe eigenaren, bewoners en gebruikers van woningen binnen de 20 Ke-contour. Partijen zijn bijvoorbeeld partijen die voornemens (of doende) zijn met het realiseren van woningen. Partijen zoals een ontwikkelaar en diens rechtsoptvolgers zijn verplicht de bepalingen over te nemen in de koopovereenkomst middels een kettingbeding.

4.2.6 Scheepvaart

Een deel van de bewoners in Diemen Noord woont dicht bij het Amsterdam-Rijnkanaal. De schepen die hier varen maken geluid en veroorzaken voor deze bewoners hinder. De gemeente Diemen heeft zelf niet direct invloed op het Amsterdam-Rijnkanaal en de schepen die hier varen. En kan daarmee niet zelf met eigen regels geluidhinder verminderen.

Rijkswaterstaat is samen met het Havenbedrijf Rotterdam en Amsterdam bezig met een meetprogramma geluid. Dat meetprogramma moet leiden tot meer inzicht in geluid door beroepsscheepvaart op vaarwegen van Rijkswaterstaat. Dat inzicht kan daarna gebruikt worden voor het in beeld brengen van geluid door scheepvaart in het kader van ruimtelijke ordeningen vraagstukken. De gemeente Diemen volgt de ontwikkelingen op rijksniveau en zal de situatie in Diemen Noord daarin meenemen. Bij Rijkswaterstaat zal de gemeente Diemen nagaan welke regels er gelden voor geluid door recreatievaart en in hoeverre daar handhaving op plaatsvindt.

4.2.7 Overige bronnen

In het kader van het genoemde SLA en het gemeentelijk uitvoeringsplan wil de gemeente Diemen bij festivals en bouwwerkzaamheden krachtstroom of accu's inzetten in plaats van dieselgeneratoren. Deze maatregelen verminderen ook het geluid rondom de locatie waar voorheen een dieselgenerator stond.

Uit de enquête blijkt dat geluid door brom- en snorfietsen een belangrijke rol speelt bij de ervaren hinder door geluid. In de gemeente Amsterdam geldt een milieuzone voor brom- en snorfietsen. Deze zone heeft ook effect op het gebruik van brom- en snorfietsen in de gemeente Diemen. Amsterdam is voornemens om in 2024 het definitieve verkeersbesluit te nemen. Daarin staat dat vanaf 2025 voor brom- en snorfietsen uitstootvrij moeten zijn in de milieuzone. Dat betekent dat brom- en snorfietsen die per 2025 nieuw op kenteken worden gezet en de zone willen betreden, uitstootvrij moeten zijn. Voor bestaande brom- en snorfietsen gelden overgangsregelingen. Uitstootvrije brom- en snorfietsen zijn in de praktijk veelal elektrische brom- en snorfietsen en die maken minder geluid dan brom- en snorfietsen met een benzine motor. In 2021 heeft de gemeente Diemen onderzocht of ook in Diemen een milieuzone zou worden ingevoerd voor brom- en snorfietsen. De conclusie toen was dat dit niet zinvol was omdat de bijdrage aan de luchtkwaliteit zeer beperkt was en omdat alleen oude modellen werden uitgesloten. Bovendien zal het Amsterdams beleid ook het gebruik van deze vervoermiddelen in Diemen ontmoedigen.

De gemeente Diemen wil in 2025 onderzoeken wat de mogelijkheden zijn voor het invoeren van een milieuzones voor auto- en vrachtverkeer. De mogelijkheden voor brom- en snorfietsen worden dan ook opnieuw bekeken.

4.2.8 Aangename locaties

Het Diemberbos wordt in de geluid enquête genoemd als locatie waar veel bewoners in Diemen buiten hun eigen woonomgeving rust kunnen vinden. De gemeente Diemen zet zich in samen met andere betrokken overheden en organisaties om het Diemberbos (en in ruimer verband de Diemerscheg) te behouden en te versterken voor natuur en recreatie.

De gemeente Diemen wil in de komende planperiode de volgende locaties vergroenen en daarmee een meer parkachtige omgeving creëren waar het prettig is om te verblijven en samen te komen met andere bewoners van Diemen:

- Bij Winkelcentrum Diemen Noord ligt het Gruttoplein. Het plein is thans een parkeerplaats met veel verharding en slechts enkele bomen. De gemeente Diemen wil in de komende planperiode het parkeren naar de rand van het plein verplaatsen zodat het gehele plein een groen hart van de wijk zal worden.
- Het Van Gemertplantsoen ligt bij station Diemen en was de afgelopen jaren in gebruik als werkterrein voor de aanleg van de spooronderdoorgang. Dit terrein wordt opnieuw ingericht waardoor het een groene schakel wordt tussen het centrum, het wandellandschap langs het spoor en het station.

- Daarnaast ontvangen de huidige groene locaties Oosterringdijk, park Spoorzicht en de oostelijke entree van Plantage de Sniep Noord een kwaliteitsimpuls, wat ze aantrekkelijker maakt voor verblijven en het ontmoeten van andere bewoners.

4.2.9 Realisatie nieuwe woningen

Holland Park is de grote nieuwbouwlocatie in de gemeente Diemen. Op deze locatie worden in totaal circa 6.000 woningen gerealiseerd. De bouw van de eerste woningen is in 2015 gestart. In de planperiode van dit actieplan vindt de verdere realisatie van de woningen plaats voornamelijk in Holland Park West en Zuid. Bij de planvorming wordt rekening gehouden met geluid. Dat wordt gedaan door eisen te stellen aan de beschikbaarheid van een geluidluwe gevel en een geluidluwe buitenruimte als geluidmaatregelen bij de bron niet haalbaar zijn of onvoldoende effect hebben.

4.2.10 Beleidsruimte geluid Omgevingswet

De Omgevingswet geeft gemeenten de bevoegdheid voor het uitwerken van regels of begrenzingen die betrekking hebben op een evenwichtige toedeling van functies aan locaties. Bij een evenwichtige toedeling van functies aan locaties wordt in ieder geval rekening gehouden met het belang van het beschermen van de gezondheid. Het beschermen van de gezondheid gaat dan ook over de beheersing van geluid afkomstig van wegen, spoorwegen en industrieterreinen.

Concreet vertaald zich dat in de volgende acties voor de planperiode 2024 – 2028:

- Opstellen van nieuw gemeentelijk geluidbeleid met betrekking tot de eisen die worden gesteld aan woningbouwplannen en andere geluidgevoelige gebouwen op geluidbelaste locaties.
- Opstellen van de basisgeluidemissies voor de gemeentelijke wegen ten opzichte waarvan de toename van het geluid van verkeer op de gemeentewegen wordt gemonitord.
- Vaststellen van geluidproductieplafonds voor de industrieterreinen Verrijn Stuart/Stammerdijk/De Sniep en Energiecentrale Vattenfall/Tennet en omgeving.
- Onder de Omgevingswet is een aantal regels van het Rijk automatisch naar het tijdelijk deel van het Omgevingsplan verhuisd. Dat wordt de bruidsschat genoemd. Het eerste deel van de bruidsschat wordt vertaald naar het definitieve deel van Omgevingsplan Diemen.

Literatuur

- [1] Actieplan omgevingslawaai 2018-2022 Sanering geluid gemeentelijke wegen, gemeente Diemen, 28 februari 2017.
- [2] Omgevingslawaai Diemen Geluidbelastingkaarten 2021 4e tranche EU-richtlijn END Kartering, RoyalHaskoningDHV, 15 juli 2022
- [3] Gezondheid en leefomgeving in Amstelland - Resultaten Gezondheidsmonitor Volwassenen en Ouderen 2020, GGD Amsterdam.
- [4] Ontwerpactieplan omgevingslawaai hoofdspoorwegen - Periode 2024 – 2029, Ministerie van Infrastructuur en Waterstaat, 13 november 2023.
- [5] Naleving geluidproductieplafonds rijkswegen 2022 - Wet milieubeheer, juli 2023, Rijkswaterstaat.
- [6] Toelichting bij de berekening van de gezondheidseffecten door geluid zoals aangegeven in Bijlage XIX van de Omgevingsregeling.
- [7] Bestuurlijke afspraken wonen en vliegen, Ministerie van Infrastructuur en Milieu, 20 september 2017.

Bijlage 1 Lijst van afkortingen en begrippen

B&W:	Het college van burgemeester en wethouders.
Bkl:	Besluit kwaliteit leefomgeving.
BRS:	Bestuurlijke Regie Schiphol.
bss:	betonstraatstenen (klinkers).
DAB:	dicht asfalt beton (standaard asfalt).
dB:	decibel (eenheid voor het weergeven van een geluidsniveau).
DGD:	dunne geluidsreducerende asfalt deklaag.
END:	Environmental Noise Directive of de Europese richtlijn omgevingslawaaai.
geluidsbelastingkaart:	globale geluidkaart die is opgesteld conform de Wet milieubeheer (wordt om de vijf jaar herzien).
GGD:	gemeentelijke gezondheidsdienst.
grenswaarde:	een grens waarvan alleen bij uitzondering en alleen in aangegeven gevallen (zoals bij zwaarwegende belangen) kan worden afgeweken. De geluidregels zijn erop gericht dat het geluid niet hoger is dan de grenswaarde.
GVB:	gemeentevervoerbedrijf dat het openbaar vervoer verzorgt in de regio Amsterdam.
IenW:	Ministerie van Infrastructuur en Waterstaat.
L _{den} :	L _{day-evening-night} : de dosismaat voor het gewogen aantal decibels voor een etmaal.
L _{night} :	de dosismaat voor het gewogen aantal decibels in de nachtperiode (23.00 – 07.00 uur).
Ow:	Omgevingswet.
plandrempel:	geluidsniveau waarboven woningen in aanmerking kunnen komen voor sanering van het geluid van gemeentelijke wegen.
SLA:	Schone Lucht Akkoord.
SMA:	steen mastiek asfalt.
standaardwaarde:	een geaccepteerd vertrekpunt (niveau) waarvan gemotiveerd kan worden afgeweken. Als het geluid niet hoger is dan de standaardwaarde dan zijn de gezondheidsrisico's aanvaardbaar. Als het geluid tussen de standaardwaarde en de grenswaarde ligt dan maakt het bevoegd gezag in specifieke gevallen een afweging. Deze afweging gaat over het beschermen van de gezondheid en het in aanmerking komen van geluidbeperkende maatregelen.
ZOAB:	zeer open asfalt beton.

Bijlage 2 Enquête gemeente Diemen

De gemeente Diemen heeft voor dit actieplan een enquête naar geluidhinder laten uitvoeren. Deze is uitgevoerd door dBvision begin november 2023 op centrale plekken in verschillende woonwijken van Diemen. Aan de enquête is door 415 personen deelgenomen. De resultaten van de enquête zijn enkel gebruikt van de 312 personen die wonen in de gemeente Diemen. Er zijn acht vragen gesteld. In deze bijlage staan de resultaten van de enquête voor het actieplan geluid van de gemeente Diemen.

Hoe beoordeelt u het geluid in uw eigen woonomgeving?

- Goed 62,50%
- Matig 27,24%
- Slecht 10,26%

In welke mate bepalen de onderstaande geluidsbronnen uw oordeel?

Geluidbron	Belangrijke rol	Beperkte rol	Geen rol	Geen	Totaal
Metro's	1,16%	1,16%	97,67%	0,00%	86
Trams	2,33%	1,16%	96,51%	0,00%	86
Schepen	4,49%	3,37%	88,76%	3,37%	89
Industrie	9,20%	2,30%	88,51%	0,00%	87
Treinen	6,74%	6,74%	85,39%	1,12%	89
Vliegtuigen	37,86%	14,56%	42,72%	4,85%	103
Brommers en scooters	43,75%	14,58%	40,63%	1,04%	96
Auto's	55,45%	14,85%	29,70%	0,00%	101

In hoeverre heeft dit effect op uw nachtrust?

- Veel 43,48%
- Weinig 56,52%

Heeft u suggesties om het geluid van verkeer en industrie te verbeteren?

- Minder hardrijden
- Minder laag over Diemen vliegen
- Minder toestemming voor brommers, minder toegang verlenen
- Minder vliegen, duurder maken
- Minder vliegverkeer
- Minder vluchten...
- Moet je bij Schiphol zijn, ik woon in de aanvlieg route.
- Nee snelweg
- Nee, geluidswal
- Nee, het hoort erbij
- Nee, het probleem is minimaal. Speeltuinen kan beter verlicht worden, waardoor er minder kattenkwaad is.
- Nee, is gedrag
- Niet varen
- Onverklaarbare knallen, vuurwerk of industriële knallen. Geluid alsof een fabrieks-deur dicht slaat. De knallen zijn meerdere keren per nacht, word er vaak wakker van onverklaarbaar hard

- Optie suggestief: buren overlast, tot uur of 2 a 3 stemmen in de tuin of voor de deur, hard gepraat.
- Overdekking snelwegen
- Schiphol belasten, of de tijden clusteren
- Schiphol kleiner
- Schiphol minder belasten. Supermarkten in Hollandpark plaatsen haal je verkeer uit Diemen zuid. De vrachtwagens zorgen 's ochtends voor overlast. Ook word er te hard gereden wat zorgt voor veel herrie.
- Scooters rijden over de stoep, dit moet worden gehandhaafd, beboet. Vervoermiddelen, innemen harde knetter scooters.
- Snelheid aanpassen
- Spoorlijn oplossing werkt niet, groen gaat overbodig weg. Alles moet weg zogenaamd.
- Stad autoluw
- Tijden veranderen
- Veel last van politiehelikopter
- Verboden inrijden voor vrachtwagens, Hector Petersenstraat. De vrachtwagens moeten naar industrie terrein, ze rijden onnodig door onze straat. Terwijl ze om Diemen heen kunnen afslag IJburg, maar er staan geen bordjes dus ze gaan uit van de kortste route. Dus omleiding aangeven doormidden van borden
- Verminderen
- Vooral overdag langzamer rijden aan onze doorgaande weg
- Vuurwerk, elke dag wel een knal. Ook op rustige plekken zoals de polder
- Westelijk wind, maar daar kan weinig aan worden gedaan.
- Wijkagent
- Zachter rijden
- Zuinigere motoren voor de schepen, die minder herrie maken. De schepen stoten veel fijnstof uit.

Welke bron zou dan met voorrang aangepakt moeten worden?

- Afzuigsysteem in de flat
- Alles
- Auto (9x)
- Auto geluid ook op de parkeerplaats bij de Jumbo
- Auto op straat
- Auto van de snelweg (2x)
- Auto's en motoren (3x)
- Brommers (8x)
- Brommers en fatbikes
- Brommers/auto's
- Buren (2x)
- Buurt overlast
- Criminaliteit
- De autos niet op de busbaan laten
- De bus, vuurwerk
- De jongeren
- De modellen van de vliegtuigen, te grote bakken en geen nacht vluchten meer
- De oversteek, naar buitenlust. Alles wat naar boven rijdt zorgt voor overlast
- De treinen
- De vuurwerk geluiden en harde knallen
- Feestjes
- Festivals
- Geen idee

- Gooiseweg
- Handhaven voor veiligheid en geluid
- In de zomer kan je niet met raam open slapen omdat in de ochtend je de vliegtuigen hoort
- Laden en lossen van vrachtwagens
- Motoren (7x)
- Motorfietsen dan autos
- Parkeerplaats
- Parkeerplaats Kruidenhof
- Ringweg verleggen
- Scheepvaart (3x)
- Schiphol
- Scooters (3x)
- Snelweg tussen Diemen centrum en Diemen noord
- Trams
- Treingeluid (2x)
- Ventilatoren
- Verbouwing
- Vliegtuigen (15x)
- Vliegtuigen in de ochtend
- Vluchten
- Vluchten
- Vrachtwagens (3x)
- Vuurwerk probleem
- Vuurwerk verbod handhaven
- Werkverkeer
- Wethouder, alles wordt ontgroend. Anti GroenLinks Minder laag over Diemen vliegen
- Minder toestemming voor brommers, minder toegang verlenen

Zijn er buiten uw eigen woonomgeving andere plekken in de gemeente Diemen waar u rust kunt vinden?

- Ja 74,84%
- Nee 25,16%

Welke zijn dat?

- Aan de voetbalvelden zit een vijver, het Penbos (1x)
- Achter het winkelcentrum Mandelapark (1x)
- Ajax pad nu nog, Rode Kruislaan (volksmond vogeltjes pad) (1x)
- Ajax park (1x)
- Amsterdam-Rijnkanaal (1x)
- Amsterdam-Rijnkanaal, Diemenbos, goede groenvoorziening (1x)
- Autovrije wijken (1x)
- bij me moeder (1x)
- Bijlmerweide, Diemen zuid is aanzicht rustig (1x)
- Bos (3x)
- Boulevard en overal in Diemen (1x)
- Buiten het centrum, richting Diemberbos (1x)
- De polder is prima (1x)
- Diem (1x)
- Diemen bos (2x)
- Diemen bos en de poldergebied (1x)
- Diemen bos en polder (1x)

- Diemen bos, Amsterdam-Rijnkanaal (1x)
- Diemen bos, Spoorzicht (1x)
- Diemen is heerlijk rustig zelfs saai (1x)
- Diemen is tamelijk rustig (1x)
- Diemen Noord (1x)
- Diemen Zuid (1x)
- Diemen Zuid, oude deel (1x)
- Diemenbos (3x)
- Diemenbos, Diemen noord langs het kanaal (1x)
- Diemenbos, Diempolder (1x)
- Diemenbos, genoeg plantsoenen (1x)
- Diemenbos, noord. Weinig voor de rest. Mits er geen vliegtuigen vliegen (1x)
- Diemenbos, voor de rest weinig. Diemenbos, lopen honden los, waardoor veel mensen deze plek vermijden. Ook is er met openbaar niet te komen, wat voor ouderen lastig is aangezien ze afhankelijk zijn van het OV. (1x)
- Diemberbos (2x)
- Diemberbos en de polder (2x)
- Diemberbos en Diemen Sniep (1x)
- Diemberbos en veel andere buurten (1x)
- Diemberbos, bij het huis van de burgemeester (1x)
- Diemberbos, Diemen noord ook rustig (1x)
- Diemberbos, Diemerplas (1x)
- Diemberbos, Diempolder (1x)
- Diemberbos, en veel andere plekken ook wel (1x)
- Diemberbos, je kunt goed wandelen in Diemen. Ringdijk (1x)
- Diemberbos, langs de dijk (1x)
- Diemberbos, parkje bij het Holland Park (het is nieuw) (1x)
- Diemberbos, polder (1x)
- Diemberbos, richting 't Gooi (1x)
- Diemerpark (1x)
- Diemerpark en bos en de kinderboerderij, heerlijk rustige plek. (1x)
- Diempolder, (1x)
- Diempolder, in de wijk (noord) (1x)
- Diemer Vijfhoek, Diemberbos (1x)
- Er is genoeg groen hier en daar. (1x)
- Geen behoefte om het hier te zoeken (1x)
- Genoeg rust in eigen woning (1x)
- Groen gebied (1x)
- Groene plekken (1x)
- Heel Diemen (2x)
- Heel Diemen is rustig (2x)
- Hele buurt (1x)
- Het bos en de polder (1x)
- Het groengebied (1x)
- Het is algemeen rustig (1x)
- Het is altijd rustig (1x)
- Het is een fijne buurt Diemen, dus nooit last (1x)
- Het is hier rustig (1x)
- In eigen wijk (1x)
- In het bos (1x)
- Kinderspeelpark bij de Vomar (1x)

- Kleine parken in de buurt (1x)
- Langs de dijk (1x)
- Langs de dijk lopen, Diemenbos (1x)
- Mandela park (1x)
- Omloop (1x)
- Omloop park, Diemberbos (1x)
- Over het spoor (1x)
- Overal (3x)
- Overal er vaar ik rust (1x)
- Overal in Diemen (1x)
- Overdag is alles prima (1x)
- Park (1x)
- Park, Holland Park (1x)
- Parken zat, Mandelapark (1x)
- Parkje Rode Kruislaan (1x)
- Parkjes (1x)
- Penbos, Holland Park. (1x)
- Plantsoenen veel (1x)
- Pleintjes in Diemen Zuid (1x)
- Polder (1x)
- Polder Diemberbos (1x)
- Polder en bos (1x)
- Polder en bos in Diemen (1x)
- Polder, bos (1x)
- Polder, Amsterdam-Rijnkanaal, Diemberbos (1x)
- Radioweg, parkweg (1x)
- Richting noord (1x)
- Amsterdam-Rijnkanaal (1x)
- Amsterdam-Rijnkanaal en Diemberbos (2x)
- Rondom Diemen zuid, de bospaadjes (1x)
- Rustige gemeente (1x)
- Schapenras, Amsterdam-Rijnkanaal (1x)
- Schelpepad wandeling, sportvelden middenmeer (1x)
- Studenthouses (1x)
- Veel andere plekken (1x)
- Veel groen in Diemen (1x)
- Veel groene plekken in Diemen (1x)
- Veel plekken (1x)
- Veel speelplekken voor de kleintjes en de art op straat (1x)
- We zitten midden in het groen, zeker vergeleken de rest van de randstad. (1x)
- We zitten naast de prachtige polder, genoeg natuur. (1x)
- Westkade (1x)